



3 - 13

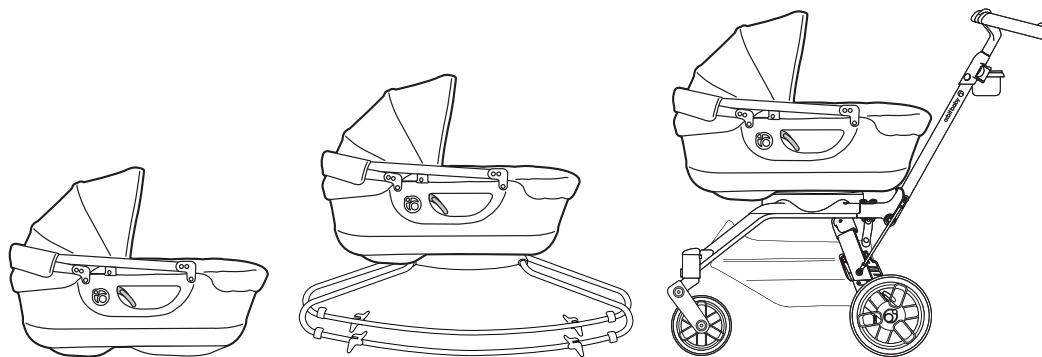
**ENGLISH**

Instruction Manual

14 - 25

**FRANÇAIS**

Manuel d'instructions



**Bassinet  
Nacelle**

**GS**



# **WARNING**

## **FAILURE TO FOLLOW THESE WARNINGS AND THE INSTRUCTIONS COULD RESULT IN SERIOUS INJURY OR DEATH**

- Do not let others use the Orbit Baby Bassinet or other connected Orbit Baby products unless they understand how to use them properly.
- Do not use the bassinet or rocker if any parts are damaged, broken or missing. Use only replacement parts supplied and approved by Orbit Baby. If the instruction manual is missing or you need replacement parts or assistance, see the contact information included with this product.
- The bassinet is intended for children from birth up to 20 lbs (9 kg).
- Do not use this bassinet if you cannot exactly follow the accompanying instructions.

## **PREVENT SERIOUS INJURY OR DEATH**

- NEVER leave your child unattended.
- WARNING: It may be dangerous to leave your child unattended.
- Always provide the supervision necessary for the continued safety of your child.
- Bassinet must be fully assembled and locked in position prior to use.
- To reduce the risk of SIDS, pediatricians recommend a healthy infant be placed on his/her back to sleep, unless otherwise advised by your physician.
- NEVER use the bassinet in motor vehicles.
- Be aware of the risk of open fire and other sources of strong heat, such as space heaters, gas fires, etc., in the vicinity of the bassinet.
- WARNING: This product is only suitable for a child who cannot sit unaided.
- Discontinue use when the child begins to push up on his/her hands and knees (about 5 to 6 months of age) or when weight exceeds 20 lbs (9 kg), whichever comes first. Since an infant's ability to push up varies from individual to individual, it is important that you evaluate this criterion often, rather than adhering to any specific weight and age limitations.
- Do not use with more than one infant at a time.
- The maximum weight capacity of the bassinet is 20 lbs (9 kg).



## **WARNING**

**FALL HAZARD:** Avoid serious injury from falls or tipover.

- Use the bassinet on the stroller base, the rocker base or the floor. Child's movement can slide bassinet. NEVER place bassinet near edges of countertops, tables or other elevated surfaces.
- WARNING: Only use rocker base and bassinet on a firm, horizontal level and dry surface.
- WARNING: Do not let other children play unattended near the bassinet or rocker base.
- Do not place packages or accessory items on the bassinet unless made by or specifically approved by Orbit Baby. Packages or accessory items can make the bassinet unstable.
- WARNING: Any load attached to the bassinet affects the stability of the stroller.

**STRANGULATION HAZARD:**

- Strings can cause strangulation! Do not place items with a string around a child's neck, such as hood strings or pacifier cords. Do not suspend strings over the bassinet or attach strings to toys.

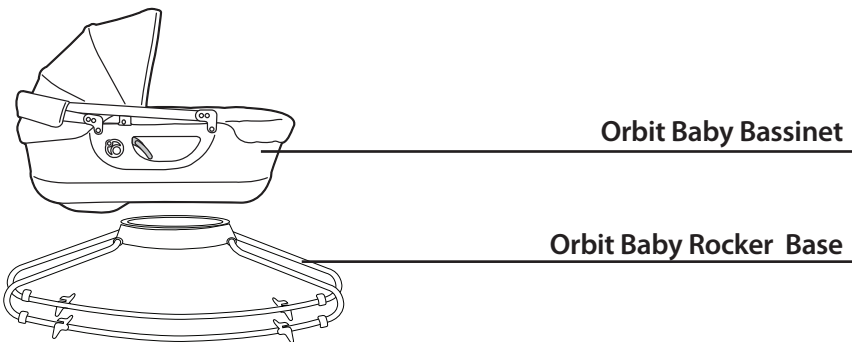
**SUFFOCATION HAZARD:**

- Infants have suffocated in gaps between mattresses that are too small or too thick and bassinet sides or on soft bedding. Never add a mattress, pillow, comforter or padding. Use only the mattress provided by Orbit Baby.
- Do not use a sheet to cover the mattress pad.
- The bassinet can roll over on soft surfaces and suffocate the child. NEVER place the bassinet on beds, sofas and other soft surfaces.

- 
- Bassinet must be fully assembled and locked in position prior to use.
  - WARNING: Ensure that all locking devices are engaged before use.

**Important: Read these instructions carefully before use and keep them for future reference. Your child's safety may be affected if you do not follow these instructions.**

The **Orbit Baby Bassinet** can be used with the Orbit Baby Rocker Base.

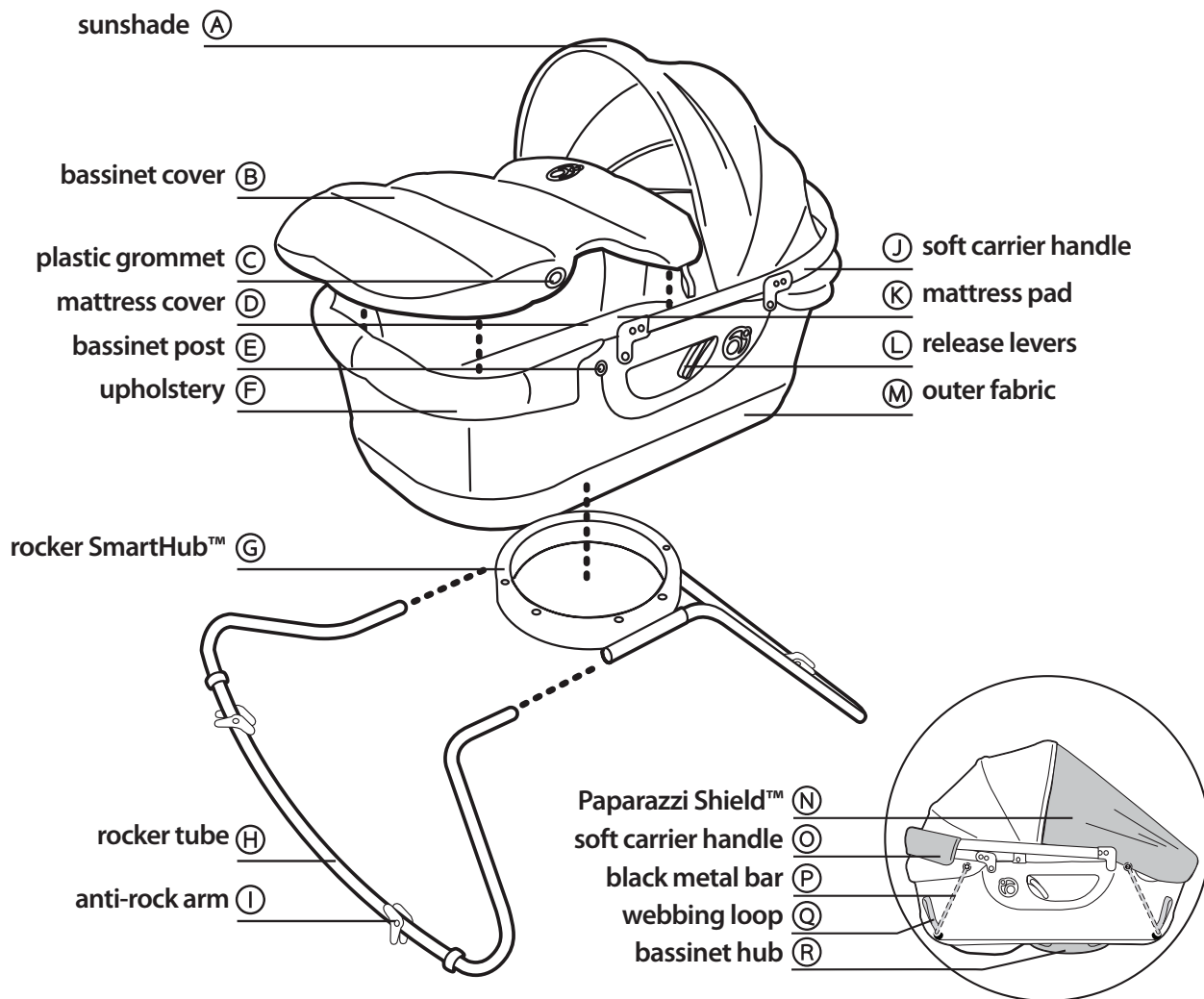


### Using this Instruction Manual:

Each step is described in both text in this manual, and illustrations in the manual foldout. Numbers like **01** in this manual refer to the related sections in the manual foldout. Boxes like  in this manual refer to individual steps illustrated in sections of the manual foldout.

Letters like **A** refer to the product parts identified on the labeled illustrations located both in this manual and in the manual foldout.

**Some generic product names may differ by country.** Stroller may be called pushchair. Bassinet may be called carrycot. Bassinet on a stroller frame may be called pram. Rocker may be called stand. All product specifications are subject to change.





## Getting Started

Remove all the parts from the box. You should have received a bassinet, rocker hub, and two (2) rocker tubes. These parts are illustrated in your manual foldout.

### 01 Assemble the bassinet

- Remove the bassinet cover (B) by pulling the two plastic grommets (C) and two elastic loops off of the bassinet posts (E).
- Pull back the upholstery (F) at the foot end of the bassinet.
- Pull on the webbing loop (Q) on the interior of the bassinet to move the black metal bar (P) into position under the plastic clips. It may help to move the webbing loop to one corner of the metal bar and pull it into place and then move the loop to the other corner to pull it into place.
- Repeat this process at the head end of the bassinet by pulling back the upholstery and using the webbing loop to pull the black metal bar into place. After both bars are locked in place, replace the upholstery and sunshade (A) onto the bassinet frame.

### 02 Install the cover (optional)

- Stretch the foot end of the bassinet cover (B) over the foot end of the bassinet.
- Attach the two plastic grommets (C) and elastic loops of the cover onto the bassinet posts (E).

## **WARNING**

- Rocker must be properly assembled before use.

### 03 Assemble the rocker base

- Insert the rocker tubes (H) into the rocker SmartHub (G).
- Ensure that all four rocker snap buttons are locked in place.

**Assembly of the Orbit Baby Bassinet and Rocker Base is now complete.**



## Securing Your Infant

# ⚠️ WARNING ⚠️

**FALL HAZARD :** Avoid serious injury from falls or tipover.

- Restraint strap use is required for all use modes.
- Center the infant under restraint strap and secure. Never place the infant off center of the restraint strap.
- **WARNING:** This product is only suitable for a child who cannot sit unaided.
- Discontinue use when the infant begins to push up on his/her hands and knees (about 5 to 6 months of age) or when his/her weight exceeds 20 lbs (9 kg), whichever comes first. Since an infant's ability to push up varies from individual to individual, it is important that you evaluate this criterion often, rather than adhering to any specific weight and age limitations.
- Maximum weight capacity of bassinet is 20 lbs (9 kg).

### **STRANGULATION HAZARD:**

- Infant can strangle on loose restraint straps. **NEVER** leave an infant in the bassinet when straps are loose or undone.
- Do not place in or near this bassinet any cord, strap or similar item that could become wrapped around a child's neck.
- Do not place this bassinet near a window or a patio door where a child could reach the cord of a blind or curtain and be strangled.

### **04 Placing your infant in the bassinet**

- When placing on the mattress pad (Ⓚ), ensure that your infant is centered in the head-to-toe and side-to-side directions.








## Using Your Bassinet

### **WARNING**

- Only use the bassinet on the Orbit Baby Rocker. Do not use with any other rocker or stand.
- Bassinet must be fully assembled and locked in position prior to use on the rocker.
- Always use the anti-rock arms to prevent rocking when the infant is sleeping in the bassinet, when you are not present or not actively rocking the infant in the bassinet.
- Bassinet must be locked in one of the four locking positions on the rocker.
- **WARNING:** Check that the pram body or seat unit attachment devices are correctly engaged before use.

#### **05** Using the bassinet on the rocker

- To dock the bassinet on the rocker, pull both release levers  and push the bassinet SmartHub  down on the rocker hub . To rotate the bassinet, grasp both side handles, pull both release levers and rotate to the next locking position.

### **WARNING**



#### **PINCH HAZARD:**

- Keep hands and fingers, especially of children, clear of moving parts and the SmartHub. When you use the bassinet with the Orbit Baby Stroller and Orbit Baby Rocker.
- Keep the SmartHub area clean. Keep all metal and plastic parts clear of objects, debris and liquids to allow proper and safe locking of the bassinet. Never place the bassinet in sand or other surfaces with fine, loose particles.
- The handles and bottom of the bassinet should be inspected regularly for signs of damage and wear.
- Listen for audible 'CLICK' which indicates that the bassinet is locked into the SmartHub.
- Always check that the bassinet is securely locked into the SmartHub by tugging upwards and turning.

## **WARNING**

- Lock the stroller wheels, or engage the rocker anti-rock arms, and check the stability of the bassinet before placing the infant in or removing the infant from the bassinet.
- Bassinet rotation must always be locked in position before moving. Do not rotate the bassinet when stroller or rocker is in motion.
- Bassinet must be fully assembled and locked in position prior to use on the stroller.
- Lock wheels and check stability when stroller is stationary.
- Do not stroll with bassinet side-facing. Side-facing position is for stationary use only.
- **WARNING:** Check that the pram body or seat unit attachment devices are correctly engaged before use.

### **06 Using the bassinet on the stroller**



- To dock the bassinet on the stroller, pull both release levers , align the bassinet hub  with the stroller SmartHub, and push the bassinet down on the stroller. To rotate the bassinet, grasp both side handles, pull both release levers and rotate to the next locking position.

## **WARNING**

### **Prevent falls when carrying:**

- Use caution when lifting the bassinet. Use both side handles as the weight may be off-center, causing the bassinet to tip down towards one end.
- When using the soft carrier handle, secure the tab through the red D-ring before lifting in order to prevent tipping.

### **07 Using the soft carrier handle**

- To use the soft carrier handle , lift it into position.
- Lock the soft carrier handle in place by securing the tab through the red D-ring on the soft carrier handle grip .
- Check to ensure the soft carrier handle is locked in place by moving the soft carrier handle grip.
- To carry the bassinet, position the soft carrier handle grip in the crook of your arm to keep the infant's weight close to your body.

## **WARNING**

### **CRUSHING HAZARD:**

- Do not put objects on the top of the sunshade. The weight of the objects may cause the sunshade to collapse.

### **08 Using the Sunshade and Papparazzi Shield**

- To deploy the sunshade (A), pull it up into the desired position. Pull the Papparazzi Shield (N) out of the sunshade.
- Secure the Papparazzi Shield elastic over the foot end of the bassinet.

## **WARNING**

- Always use the anti-rock arms to prevent rocking when the infant is sleeping in the bassinet, when you are not present or not actively rocking the infant in the bassinet.

### **09 Using the rocker anti-rock arms**

- To temporarily prevent the rocker from rocking, lift up on the anti-rock arm (1).
- Rotate the anti-rock arm (1) until it locks into place; to prevent rocking, lock both arms on one rocker tube (H).



## Traveling and Storing

### 10 Collapsing the bassinet

- Pull back the upholstery (F) on the foot end of the bassinet.
- Pull on the webbing loop (Q) to move the black metal bar (P) out from under the plastic clips towards the center of the bassinet. Pull back the upholstery on the other end of the bassinet and pull the black metal bar out from under the plastic clips. To collapse, push down on the bassinet frame and fold the sunshade (A) flat.
- Orbit Baby recommends always using the Orbit Baby Stroller Travel Bag (not included) when traveling in order to protect your bassinet.

### 11 Collapsing the rocker

- When the rocker is not in use, it must be collapsed and put away. To take apart the rocker, press down on the rocker snap buttons as you remove the rocker tubes (H) from the rocker Smart Hub (G). Each tube has two snap buttons, one on each side of the SmartHub.

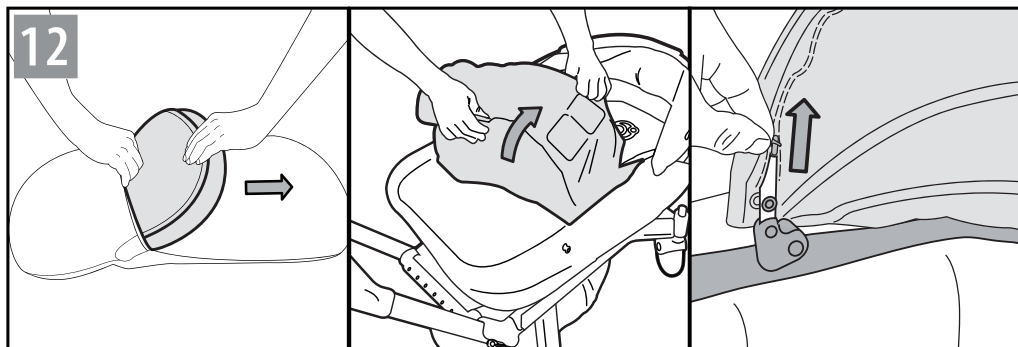


## Cleaning

Avoid excessive exposure to sun or heat, which may cause fading or warping. Keep the SmartHub free of abrasive grime and moisture. If wet, use a soft cloth to dry. All hard goods (plastic and metal) may be wiped clean with a damp cloth. Never use bleach or detergents. Do not submerge or use running water on any metal or plastic parts of the bassinet.

## **WARNING**

- To prevent entrapment and falls, upholstery must be properly attached.



## 12 Removing your bassinet mattress and upholstery (images above)

- Remove the mattress pad by lifting at the edges. Mattress cover can be removed from the mattress pad by opening the flap closure on the back of the mattress cover (D).
- Pull back the upholstery (F) from the bassinet frame separating it all the way around the bassinet.
- Remove the sunshade (A) by unzipping it from the sunshade spar.
- Replace the upholstery after washing and drying by reversing the steps above.

### Cleaning Instructions:

The sunshade (A) and outer fabric (M) can be spot cleaned with a clean, wet cloth.

The bassinet mattress pad (K), mattress cover (D) and upholstery (F) can be machine-washed in cold water on a gentle cycle with a mild detergent. Washing inside a pillow case and in a front-loading washer is recommended. Line dry. Replace the mattress pad, upholstery and sunshade once cleaned and completely dried. Do not use the bassinet without them.



# ⚠️ AVERTISSEMENT ⚠️

## LE NON-RESPECT DE CES AVERTISSEMENTS ET DES INSTRUCTIONS PEUT ENTRAÎNER DES BLESSURES GRAVES, VOIRE LA MORT

- Ne laisser aucune personne utiliser la nacelle Orbit Baby ni d'autres produits connectés Orbit Baby à moins qu'ils ne sachent comment les utiliser correctement.
- Ne pas utiliser la nacelle ou la base berçante si certaines de ses pièces sont endommagées ou manquantes. Utiliser uniquement des pièces de rechange fournies et approuvées par Orbit Baby. Si vous ne retrouvez pas le manuel d'instructions, ou si vous avez besoin de pièces de rechange ou d'assistance, n'hésitez pas à nous contacter en utilisant nos coordonnées incluses avec le produit.
- La nacelle est conçue pour les enfants de la naissance jusqu'à un poids de 9 kg.
- Ne pas utiliser la nacelle sans suivre précisément les instructions qui l'accompagnent.

## POUR ÉVITER TOUT RISQUE DE BLESSURE GRAVE, VOIRE LA MORT

- NE JAMAIS laisser un enfant sans surveillance.
- AVERTISSEMENT : Il peut être dangereux de laisser un enfant sans surveillance.
- Toujours assurer la supervision nécessaire à la sécurité permanente de l'enfant.
- Avant d'utiliser la nacelle, cette dernière doit être entièrement installée et verrouillée en position.
- Pour réduire les risques de syndrome de mort subite du nourrisson, les pédiatres recommandent de coucher les enfants en bonne santé sur le dos, sauf indication contraire du médecin traitant.
- NE JAMAIS utiliser la nacelle dans un véhicule.
- S'assurer que la nacelle est toujours à bonne distance de toute flamme vive ou autre source de chaleur (appareils de chauffage individuels, flamme de brûleur à gaz, etc.).
- AVERTISSEMENT : Ce produit ne doit être utilisé que pour un enfant ne pouvant s'asseoir seul.
- Cesser d'utiliser ce produit dès que le bébé commence à pousser sur ses mains et ses genoux (vers 5-6 mois) ou dès que son poids dépasse 9 kg. Puisque l'évolution de la capacité de pousser varie d'un bébé à l'autre, il est important de vérifier régulièrement ce critère au lieu de se fier uniquement aux limites d'âge ou de poids.
- Le produit ne doit pas être utilisé pour plus d'un enfant à la fois.
- Le poids maximum pouvant être supporté par la nacelle est de 9 kg.



## **AVERTISSEMENT**

**RISQUE DE CHUTE :** Éviter les blessures graves pouvant être causées par une chute ou un basculement.

- Utiliser la nacelle sur la base de poussette et la base berçante sur le sol. Le mouvement de l'enfant peut faire glisser la nacelle. NE JAMAIS mettre la nacelle près du bord des comptoirs, tables, ou d'autres surfaces surélevées.
- AVERTISSEMENT : La base berçante et la nacelle doivent uniquement être utilisées sur une surface ferme, horizontale et sèche.
- AVERTISSEMENT : Ne pas laisser d'autres enfants jouer sans surveillance à proximité de la nacelle ou de la base berçante.
- Ne pas placer de paquets ou d'accessoires sur la nacelle, sauf si les accessoires sont fabriqués ou recommandés par Orbit Baby. Ajouter des pièces ou des accessoires pourrait rendre la nacelle instable.
- AVERTISSEMENT : Toute charge fixée à la nacelle affectera la stabilité de la poussette.

**RISQUE D'ÉTRANGLEMENT :**

- Les cordons peuvent causer un étranglement! Ne pas placer d'objets avec un cordon autour du cou de l'enfant, tels que des cordons de capuchon ou des cordons de suce. Ne pas suspendre de cordons sur la nacelle et ne pas les attacher à des jouets.

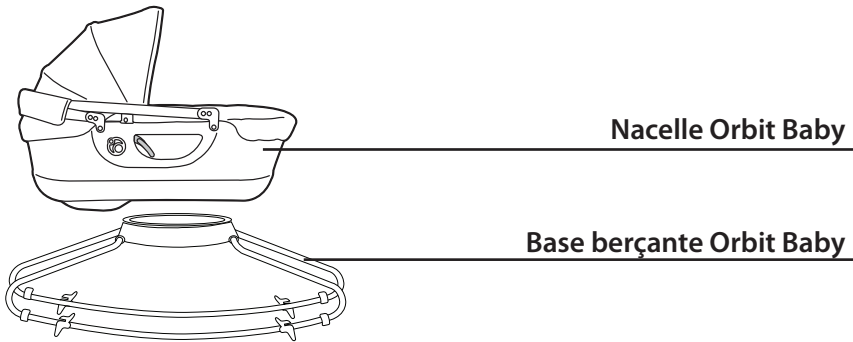
**RISQUE DE SUFFOCATION :**

- Un enfant peut suffoquer dans l'espace entre un matelas trop petit ou trop épais et les bords de la nacelle, ou si la literie n'est pas assez ferme. Ne jamais ajouter de matelas, d'oreiller, de couette ni de garniture. Utiliser uniquement le matelas fourni par Orbit Baby.
  - Ne pas utiliser de drap pour recouvrir le matelas.
  - La nacelle peut rouler sur les surfaces molles et provoquer la suffocation de l'enfant. NE JAMAIS placer la nacelle sur un lit, un divan ou une autre surface molle.
- 
- Avant d'utiliser la nacelle, cette dernière doit être entièrement installée et verrouillée en position.
  - AVERTISSEMENT : Avant d'utiliser le produit, s'assurer que tous les dispositifs de verrouillage sont enclenchés.



**Important : Lire attentivement ces instructions avant d'utiliser le produit, puis les conserver pour référence future. Le non-respect de ces instructions peut constituer un risque pour la sécurité de votre enfant.**

La **nacelle Orbit Baby** peut être utilisée avec la base berçante Orbit Baby.



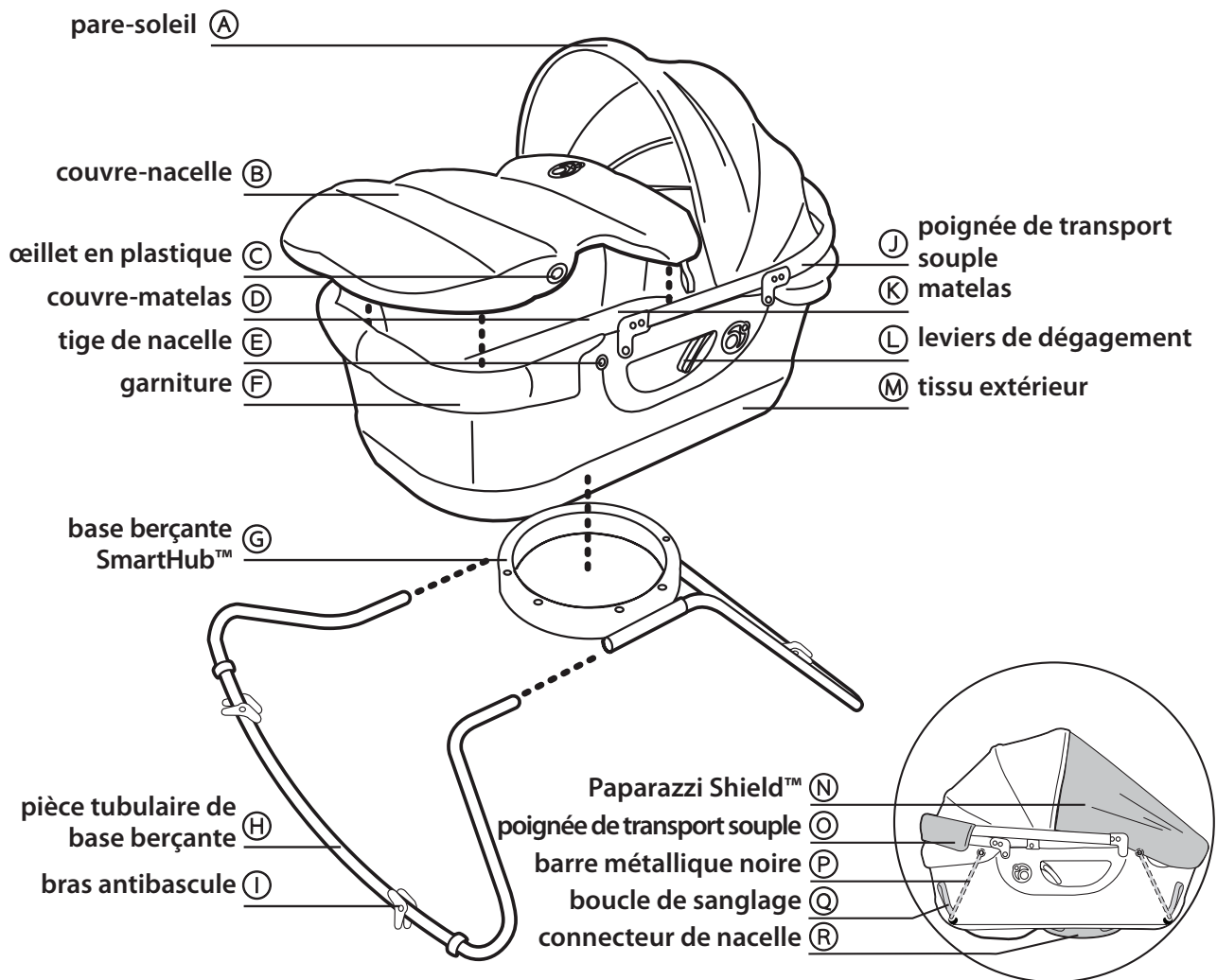
### Utilisation de ce manuel d'instructions :

Chaque étape est décrite par écrit dans ce manuel et sous forme d'illustrations dans le dépliant. Les numéros (p. ex. 01) figurant dans ce manuel font référence aux sections du dépliant. Les carrés (p. ex. □) figurant dans ce manuel font référence aux étapes individuelles dans les sections du dépliant.

Les lettres (p. ex. A) font référence aux pièces identifiées sur les illustrations de ce manuel et du dépliant.

**Certains noms de produits génériques peuvent varier selon le pays.** Une poussette pourrait être appelée landau. Une nacelle pourrait être appelée couffin. Une nacelle sur une base de poussette pourrait être appelée landau. La base berçante pourrait être appelée balançoire.

Toutes les spécifications du produit sont sujettes à modification.





## Commencer

Retirer toutes les pièces de la boîte. Il devrait y avoir une (1) nacelle, un (1) connecteur de base berçante et deux (2) pièces tubulaires de base berçante. Ces pièces sont illustrées dans votre dépliant.

### 01 Assemblage de la nacelle

- Retirer le couvre-nacelle (B) en retirant d'abord les deux œillets en plastique (C) et les deux boucles élastiques des tiges de la nacelle (E).
- Repousser la garniture (F) au pied de la nacelle.
- Tirer sur la boucle de sanglage (Q) à l'intérieur de la nacelle, de façon à placer la barre métallique noire (P) sous les pinces en plastique. Il sera peut-être plus facile de pousser la boucle de sanglage sur un coin de la barre métallique et de la tirer en place, puis de déplacer la boucle sur l'autre coin et de finir de la tirer à sa place.
- Répéter la même procédure à la tête de la nacelle : repousser la garniture et utiliser la boucle de sanglage pour tirer la barre métallique à sa place. Lorsque les deux barres sont verrouillées à leur place, replacer la garniture et le pare-soleil (A) sur le châssis de la nacelle.

### 02 Installation du couvre-nacelle (facultatif)

- Étirer le pied du couvre-nacelle (B) sur le pied de la nacelle.
- Fixer les deux œillets en plastique (C) et les boucles élastiques du couvre-nacelle sur les tiges de la nacelle (E).

## **AVERTISSEMENT**

- La base berçante doit être correctement assemblée avant toute utilisation.

### 03 Assemblage de la base berçante

- Insérer les pièces de base berçante (H) dans le connecteur de base berçante SmartHub (G).
- S'assurer que les quatre boutons pressions de la base berçante soient bien verrouillés en place.

**L'assemblage de la nacelle Orbit Baby G2 est maintenant terminé.**



## Procédure d'attache du bébé

# **AVERTISSEMENT**

**RISQUE DE CHUTE :** Éviter les blessures graves pouvant être causées par une chute ou un basculement.

- La sangle de retenue doit toujours être attachée, quel que soit le mode d'utilisation du produit.
- Centrer le bébé sur la sangle de retenue et les attacher. Le bébé ne doit jamais être placé ailleurs qu'au centre de la sangle de retenue.
- **AVERTISSEMENT :** Ce produit ne doit être utilisé que pour un enfant ne pouvant s'asseoir seul.
- Cesser d'utiliser ce produit dès que le bébé commence à pousser sur ses mains et ses genoux (vers 5-6 mois) ou dès que son poids dépasse 9 kg. Puisque l'évolution de la capacité de pousser varie d'un bébé à l'autre, il est important de vérifier régulièrement ce critère au lieu de se fier uniquement aux limites d'âge ou de poids.
- Le poids maximum pouvant être supporté par la nacelle est de 9 kg.

### **RISQUE D'ÉTRANGLEMENT :**

- Un enfant peut s'étrangler si les sangles de retenue sont lâches. **NE JAMAIS** laisser un enfant dans la nacelle près de sangles défaits ou lâches.
- Ne pas mettre dans la nacelle ou à proximité de celle-ci des cordons, courroies ou objets semblables qui risqueraient de s'enrouler autour du cou de l'enfant.
- Ne pas placer la nacelle près d'une fenêtre ou d'une porte-fenêtre où l'enfant pourrait atteindre les cordons d'un store ou d'un rideau et s'étrangler.

#### **04 Placer votre bébé dans la nacelle**

- En mettant le bébé sur le matelas,  s'assurer qu'il est centré du haut en bas et de côté à côté.



## Utilisation de la nacelle

### **AVERTISSEMENT**

- Utiliser la nacelle uniquement sur la base berçante Orbit Baby. Ne pas utiliser avec un autre base berçante ou balançoire.
- La nacelle doit être entièrement installée et verrouillée avant de pouvoir être utilisée sur la base berçante.
- Toujours utiliser les bras antibasculés pour éviter le balancement lorsque l'enfant dort dans la nacelle, lorsque sans surveillance ou en ne berçant pas activement le bébé dans la nacelle.
- La nacelle doit être verrouillée dans l'une des quatre positions de verrouillage de la base berçante.
- **AVERTISSEMENT** : Vérifier que les dispositifs de fixation du corps de la poussette ou du siège sont correctement engagés avant utilisation.

#### **05** Utilisation de la nacelle sur la base berçante

- Pour arrimer la nacelle sur la base berçante, tirer les deux leviers de dégagement (L) et pousser le connecteur de la nacelle SmartHub® vers le bas sur la base berçante (G). Pour faire tourner la nacelle, saisir les deux poignées latérales, tirer les deux leviers de dégagement et tourner jusqu'à la position de verrouillage suivante.

### **AVERTISSEMENT**

#### **RISQUE DE PINCEMENT :**

- Garder les mains et les doigts, particulièrement ceux du bébé, à bonne distance des pièces mobiles et du connecteur SmartHub. Lors de la utilisation de la nacelle avec la poussette Orbit Baby et la base berçante Orbit Baby.
- Maintenir les surfaces voisines du connecteur SmartHub propres. Tenir toutes les pièces métalliques et en plastique à l'abri d'objets, débris ou liquides, afin de ne pas nuire au verrouillage de la nacelle. Ne jamais placer la nacelle sur du sable ou sur toute autre surface contenant des particules fines pouvant s'infiltrer.
- Il est important d'inspecter régulièrement les poignées et le fond de la nacelle afin de détecter toute trace d'usure et tout autre dommage.
- Il faut entendre un clic confirmant que la nacelle est verrouillée dans le connecteur SmartHub.
- Toujours vérifier que la nacelle est solidement verrouillée dans le connecteur SmartHub en essayant de la tirer vers le haut puis de la tourner.

## **AVERTISSEMENT**

- Verrouiller les roues de la poussette ou engager les bras antibasculés de la base berçante et vérifier la stabilité de la nacelle avant d'y placer ou d'y retirer le bébé.
- La rotation de la nacelle doit toujours être verrouillée avant le déplacement. Ne pas faire pivoter la nacelle lorsque la poussette ou la base berçante sont en mouvement.
- La nacelle doit être entièrement installée et verrouillée avant de pouvoir être utilisée sur la poussette.
- Verrouiller les roues et vérifier la stabilité lorsque la poussette est à l'arrêt.
- Ne pas se promener avec la nacelle faisant face au côté. Cette position est réservée à un usage stationnaire.
- **AVERTISSEMENT** : Vérifier que les dispositifs de fixation du corps de la poussette ou du siège sont correctement engagés avant utilisation.

### **06 Utilisation de la nacelle sur la poussette**



- Pour arrimer la nacelle sur la poussette, tirer les deux leviers de dégageement , aligner le connecteur de la nacelle  avec le connecteur SmartHub de la poussette et enclencher la nacelle dans la poussette. Pour faire tourner la nacelle, saisir les deux poignées latérales, tirer les deux leviers de dégageement et tourner jusqu'à la position de verrouillage suivante.

## **AVERTISSEMENT**

### **Éviter les risques de chute pendant le transport :**

- Faire attention en soulevant la nacelle. Utiliser les deux poignées latérales car le poids risque de ne pas être centré, ce qui peut faire basculer une extrémité de la nacelle vers le bas.
- Pour éviter tout basculement lorsque la poignée souple est utilisée pour soulever, bloquer la languette à travers l'anneau rouge en forme de D.

### **07 Utilisation de la prise de la poignée souple**

- Pour utiliser la poignée souple , la soulever en position.
- Verrouiller ensuite la poignée souple, en passant la languette dans l'anneau rouge en forme de D sur la prise de la poignée souple .
- S'assurer que la poignée souple est bien verrouillée en essayant de déplacer la prise de la poignée.
- Pour transporter la nacelle, placer la prise de la poignée souple dans le plis du coude de façon à garder le poids du bébé près de votre corps.

## **AVERTISSEMENT**

### RISQUE D'ÉCRASEMENT :

- Ne placer aucun objet sur le dessus du pare-soleil. Le poids des objets pourrait faire tomber le pare-soleil.

### 08 Utilisation du pare-soleil et de l'écran Papparazzi Shield

- Pour déployer le pare-soleil (A), le tirer jusqu'à la position désirée. Tirer l'écran Papparazzi Shield (N) de l'intérieur du pare-soleil.
- Accrocher l'élastique de l'écran Papparazzi Shield sur le pied de la nacelle.

## **AVERTISSEMENT**

- Toujours utiliser les bras antibasculer pour éviter le balancement lorsque l'enfant dort dans la nacelle, lorsque sans surveillance ou en ne berçant pas activement le bébé dans la nacelle.

### 09 Utilisation des bras antibasculer

- Pour empêcher temporairement la base berçante de basculer, soulever le bras antibasculer (I).
- Faire pivoter le bras antibasculer (J) jusqu'à ce qu'il se verrouille en place; pour éviter le basculement, bloquer les deux bras sur une des pièces de la base berçante (H).



## Transport et rangement

### 10 Pliage de la nacelle

- Enlever la garniture ⑤ au pied de la nacelle.
- Tirer la boucle de sanglage ② de façon à sortir la barre métallique noire ⑥ des pinces en plastique, vers le centre de la nacelle. Repousser le garniture sur l'autre extrémité de la nacelle et sortir la barre métallique noire des pinces en plastique. Pour mettre la nacelle à plat, pousser sur le châssis de la nacelle et rabattre le pare-soleil ④ en position plate.
- Lors de déplacements, Orbit Baby recommande de toujours utiliser le sac de voyage pour poussette Orbit Baby, afin de bien protéger la nacelle.

### 11 Pliage de la base berçante

- Lorsque la base berçante n'est pas utilisée, elle doit être pliée et rangée. Pour démonter la base berçante, enfoncer les boutons poussoirs de la base tout en enlevant les pièces ④ sur le connecteur de la base berçante SmartHub ③. Chaque pièce possède deux boutons poussoirs, un de chaque côté du connecteur SmartHub.



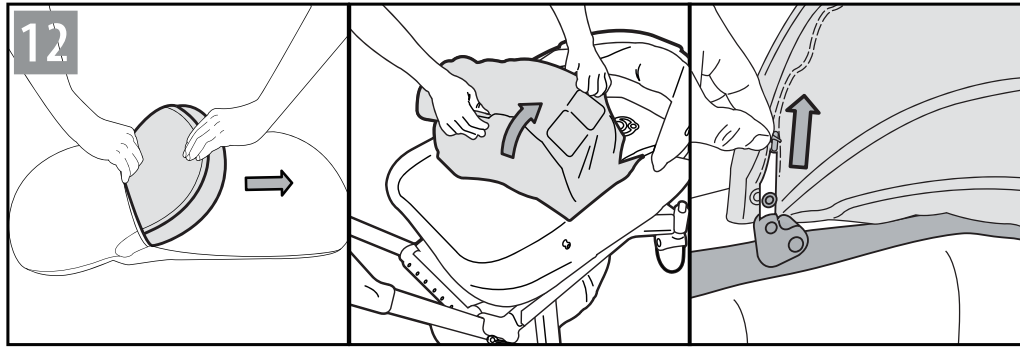
## Nettoyage

Éviter toute exposition excessive au soleil, lequel peut avec le temps ternir et déformer certaines pièces. S'assurer qu'il n'y a jamais d'accumulation d'humidité et de saleté abrasive dans le connecteur SmartHub. S'il est mouillé, l'essuyer avec un chiffon doux. Toutes les pièces dures (plastique et métal) peuvent être nettoyées en les essuyant avec un chiffon humide. Ne jamais utiliser de javellisant ou de détergent. Ne jamais tremper ou faire couler de l'eau sur une pièce métallique ou plastique de la nacelle.

## **AVERTISSEMENT**

- Pour éviter tout risque de piégeage et de chute, la garniture doit être correctement fixée.





## 12 Enlèvement du matelas et de la garniture (images ci-dessus)

- Retirer le matelas en le soulevant par les bords. Le couvre-matelas peut être retiré du matelas en ouvrant la fermeture à rabat à l'arrière du couvre-matelas ④.
- Tirer la garniture ⑤ du cadre de la nacelle en la séparant tout autour de la nacelle.
- Enlever le pare-soleil ① en ouvrant la fermeture éclair.
- Lorsque la garniture est lavée et séchée, la réinstaller en inversant les étapes ci-dessus.

### Instructions de nettoyage :

Le pare-soleil ①, et le tissu extérieur ③ peuvent être nettoyés avec un chiffon humide et propre. Le matelas ④, le couvre-matelas ④ et la garniture ⑤ peuvent être lavés à la machine au cycle délicat, avec de l'eau froide et un savon doux. Dans une machine à chargement frontal, il est recommandé de les mettre dans une taie d'oreiller pour les laver. Les sécher sur une corde à linge. Lorsque le matelas, la garniture et le pare-soleil ont été lavés et qu'ils sont complètement secs, les réinstaller sur la nacelle. Ne jamais utiliser la nacelle sans ces éléments.



**[www.orbitbabyusa.com](http://www.orbitbabyusa.com)**

**ORB300015/Rev 2.0**

**©2019 Orbit Baby. All rights reserved.**

ORBIT BABY® and related logo, PAPARAZZI SHIELD® and SMARTHUB® are registered trademarks of Orbit Baby in the United States and certain other jurisdictions.

ORBIT BABY® et le logo associé, PAPARAZZI SHIELD® et SMARTHUB® sont des marques déposées d'Orbit Baby aux États-Unis et certaines autres juridictions.